

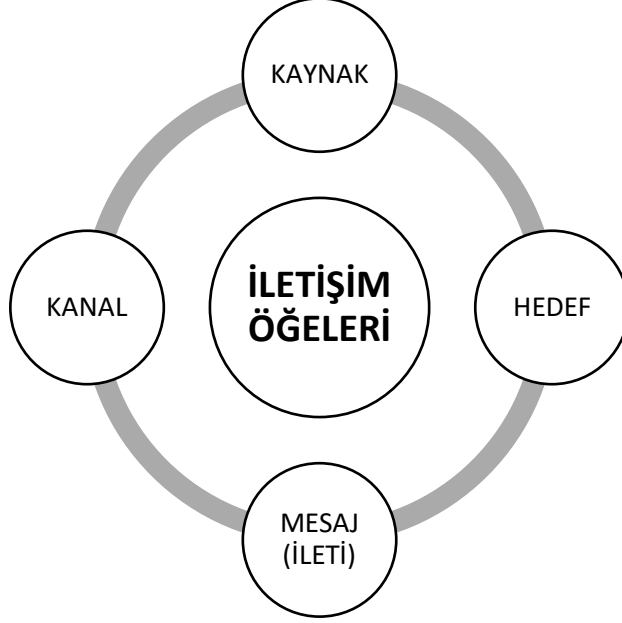
# UZMAN ÖĞRETMENLİK DERS NOTLARI VE ÖRNEK SORULARI

BÖLÜM 7: SOSYAL ETKİLEŞİM VE İLETİŞİM

HAZIRLAYAN: SULTAN DURUDUYGU  
Fen Bilimleri Öğretmeni

## İLETİŞİMİN ÖNEMİ VE İLETİŞİM BECERİLERİ

**İletişim;** katılanların bilgi ya da sembol üreterek birbirlerine ilettikleri iletileri anlamaya ve yorumlamaya çalıştıkları bir süreç olarak değerlendirilmektedir.



**Kaynak ve hedef:** Kişiler arası iletişimde kaynak mesajı gönderendir. Gönderilen mesaj karşıdaki kişiye ya da kişilere olabilir. Hedef mesajı alır, anlamlandırır ve kaynağa farklı bir mesaj gönderir.

**Mesaj-ileti:** İletişim sürecinde hedefe iletilmek istenen her şey mesajdır. Hedeften kaynağa, kaynaktan hedefe gelen anlamdır mesaj.

**Kanal:** İletişim sürecinde kişiler karşılıklı mesajlarını farklı yollarla iletirler. Söz, beden dili ve yazı bu yollardan bazılarıdır.

### İLETİŞİM SÜREÇLERİ

#### KODLAMA

Mesajın işaret hâline dönüşmesinde kullanılan simgeler ve simgeler arasındaki ilişkileri düzenleyen kuralların tümüne kod denir. En çok kullanılan kod sistemi dildir.

#### KOD AÇMA VE YORUMLAMA

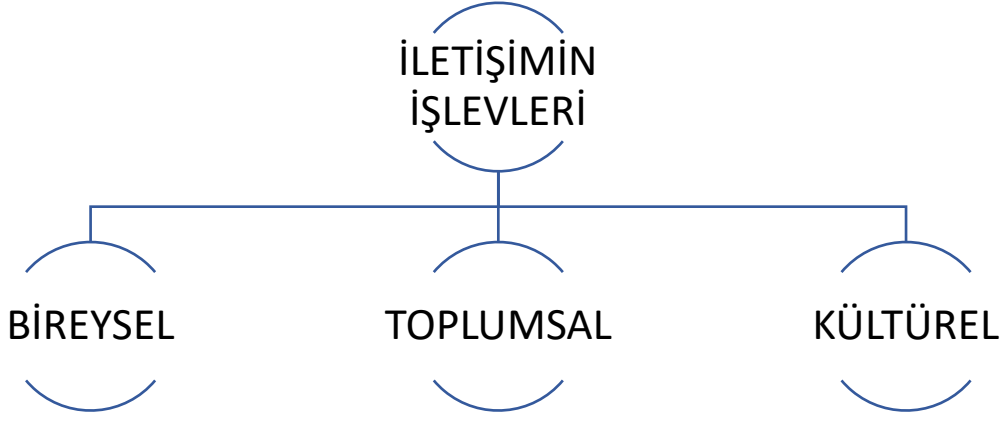
Kod açma, kaynaktan gelen mesajın içeriğinin alınıp çözümlenmesi, anlamın anlaşılmasıdır.

#### GERİ BİLDİRİM

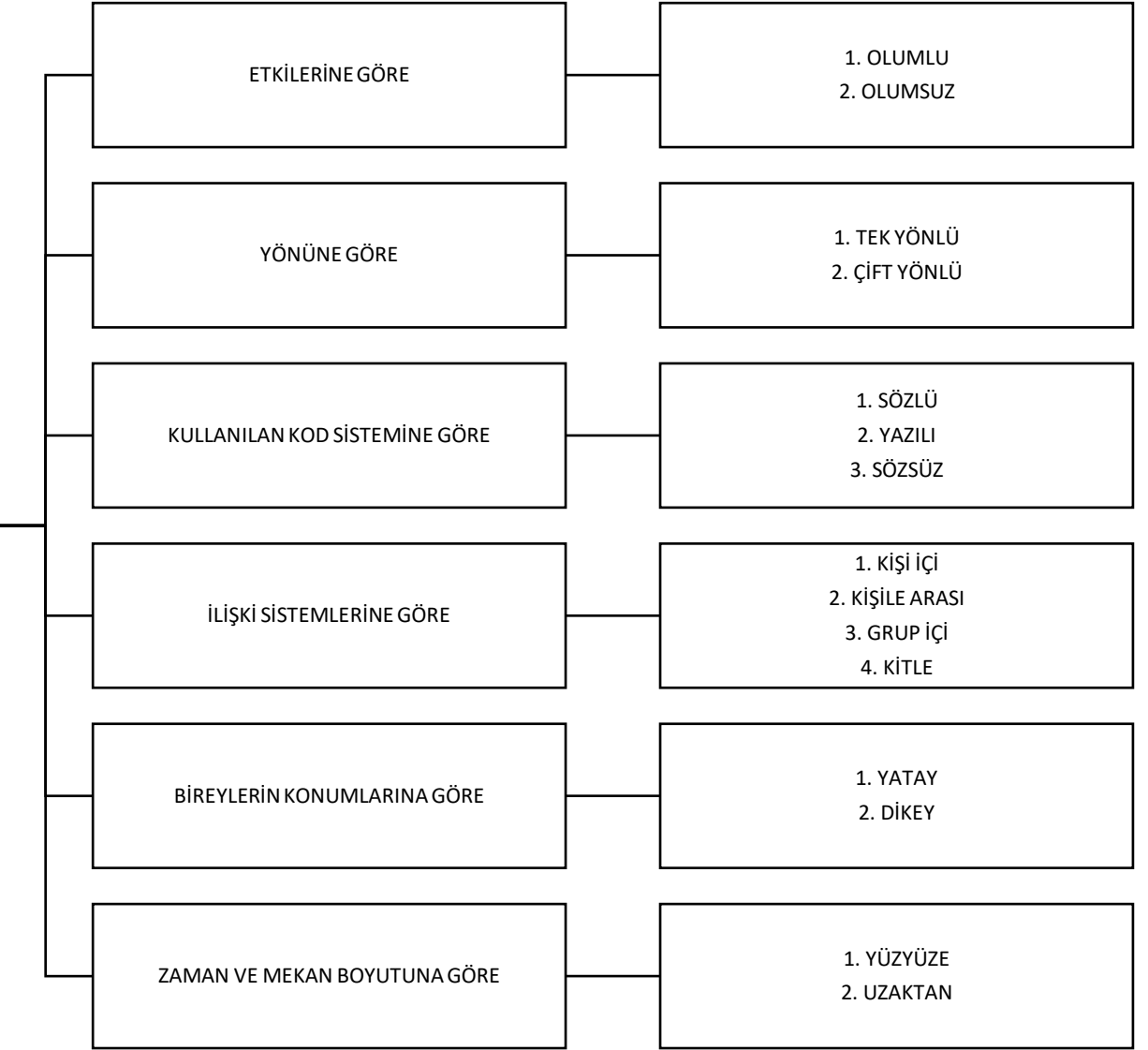
Gidip gelen mesajların doğru algılanıp algılanmadığını test etmektir.

#### GÜRÜLTÜ

Kaynaktan çıkan mesajın hedef tarafından tam ve doğru olarak alınmasını etkileyen şey gürültüdür



# İLETİŞİM



## JOHARİ PENCERESİ

İnsanın sosyal ilişkilerinde kendisi ile ilgili aktarımda bulunduğu alanlarının yanı sıra paylaşımında bulunmadığı, bulunmak istemediği alanları da ortaya çıkarmışlardır. Böylece kişilerin kendilerini tanımaları sağlanmış, başkaları tarafından da nasıl görüldükleri tanımlanabilir hâle gelmiştir.

		KİŞİ TARAFINDAN BİLİNEN	KİŞİ TARAFINDAN BİLİNMEYEN
DİĞERLERİ TARAFINDAN BİLİNEN	<b>1</b>	<b>AÇIK/ SERBEST ALAN</b>	<b>2</b> <b>KÖR ALAN</b>
DİĞERLERİ TARAFINDAN BİLİNMEYEN	<b>3</b>	<b>GİZLİ ALAN</b>	<b>BİLİNMEYEN ALAN</b> <b>4</b>

**Açık alan:** Kişinin kendi tarafından da başkaları tarafından da bilinen alandır. Bu alanda insanlar umutlarını, beklentilerini ya da korkularını çekinmeden diğer insanlarla paylaşmaktadırlar.

**Kör alan:** Bu alan başkaları tarafından bilinen ancak kişinin bilmediği alanıdır. Başkalarının bir kişi hakkında edindiği izlenimlerle ilgilidir.

**Gizli alan:** Bu alan kişinin bildiği ancak başkalarının bilmediği alandır. Kişi, bilinçli olarak bazı yanlarını gizlemek istemektedir.

**Bilinmeyen alan:** Bu alan ise kişinin de başkalarının da bilmediği, karanlık alandır.

Eđitim ile iletiřim arasında bir bađ kurmamız gerekirse, eđitim bir etkileřimdir ve etkileřimin aracı ise iletiřimdir. Bu sebeple okulda iletiřim s¼reci hem eđitsel faaliyetler iin hem de y¼netsel faaliyetler iin temel bir gerekliliktir.

Okul ortamlarında “formal” ve “informal” olmak üzere iki tip iletiřim t¼r¼ kullanılır.

- **Formal iletiřim**, iletiřimin kademeli olarak ařađı ve yukarı y¼nl¼ hiyerarřik aktarımıdır.
- **İnformal iletiřim**, okullarda daha sık g¼rd¼đ¼m¼z kiři ve grupların tutumlarına bađlı olarak deđiřen ve okula dair d¼zensiz yaklařımları olan bir iletiřim t¼r¼d¼r.

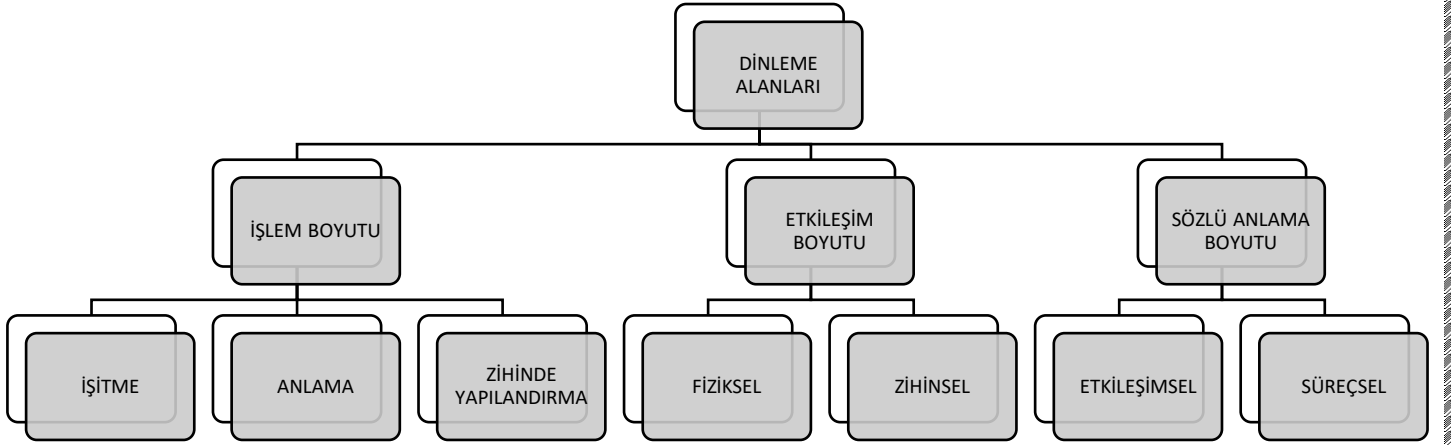
## İLETİŐİM BECERİLERİ

1. Saygı duymak
2. Empati
3. Etkin dinleme
4. Somut konuřmak
5. Ego geliřtirici dil
6. Etkin katılımlı dinleme
7. Kendini tanıma-Kendini ama
8. Ben dili

**Dinleme**, sesli uyarıcıları iřitmek, anlamak ve zihinde yapılandırmak iin kulak ve beynimizde y¼r¼t¼len karmařık bir s¼retir.

İyi bir dinleyicinin özellikleri:

- Dinlemenin amacını ve y¼ntemini belirler,
- Ön bilgilerini harekete geirir,
- Dinlediklerini ön bilgilerinin iřıđında inceler,
- Konuřmacının aktardığı bilgilerle ön bilgileri arasında bađ kurar,
- Bir olay ve d¼ř¼nce arasındaki farkı belirler,
- Ana ve yardımcı d¼ř¼nceleri belirler,
- Konuřmacının amacını belirler,
- Propaganda, abartı ve ön yargıları belirler,
- Zihinsel yapısını d¼zenler ve geliřtirir,
- Konuřmayı, konuřmanın ieriđini deđerlendirir.



## DİNLEME TÜRLERİ

- **Takdir edici dinleme;** söylenenden keyif almaya odaklanılan dinlemedir.
- **Kapsamlı dinleme;** öğrenme ve bilgiyi hatırlamaya odaklanılan dinlemedir.
- **Kritik değerlendiren dinleme;** duyulanı yargılayan ya da değerlendirmeye odaklanılan dinlemedir.
- **Vurgulu dinleme;** diğerlerinin duygularını anlamaya odaklanılan dinlemedir.
- **Katılımcı dinleme;** kişiler arası iletişimde etkili dinlemenin temeli aktif katılımdır. Katılımcı dinleme, dinleyen kişinin duyduklarını tekrar etmesi, özümlemesi ve yansıtmasıdır.
- **Edilgin dinleme;** dinleyen kişinin sözel geri bildirimde bulunmadığı, konuşan kişinin duygularının anlaşılmaya çalışıldığı, vereceği karara güvenildiği, kişinin sorunundan kendisinin sorumlu olduğu gibi mesajlar veren destekleyici bir süreçtir.
- **Empatik dinleme;** empatik dinlemede amaç kişinin kendisini açması, duygularını daha yoğun yaşaması, kendisinde var olan çatışmaları çözmesi, kendisini kabul etmesi için cesaretlendirmektir.
- **Yargısız ve eleştirel dinleme;** etkili dinleme hem yargısız hem de eleştireldir; açık bir zihinle, anlamak için dinlemeyi gerektirir.
- **Derinlemesine dinleme;** yüzeydeki mesajları da önemsemeyi, konuşmacının sözlü ve sözsüz mesajlarına ve bunlar arasındaki tutarlılığa dikkat etmeyi, hem içerik hem de duygu mesajlarını anlamayı, konuşmacının dile getirmediği duygu

ve düşüncelerini anlamaya çalışmayı ve anlaşılabilirliği dile getirmeyi, konuşmacının mesajlarına yanıt vermeyi içerir.

- **Çözümleyici dinleme;** kişinin kelimelerini aynen tekrarlamak değildir. Kişinin duygularının ve mesajlarının anlaşılabilirliğine çalışıldığını gösterir.
- **Etkin dinleme;** konuşmacının mesajının sözel ve sözel olmayan yönüne, içeriğine ve duygularına anlam katma yöntemi olmalıdır.
- **Dikkatle dinleme;** konuşmacının söylediklerini takip etmeyi gerektirir.

# İLETİŞİM ENGELLERİ

FİZİKSEL VE TEKNİK ENGELLER	SOSYAL VE PSİKOLOJİK ENGELLER	ÖRGÜTSEL ENGELLER
Bunlar mesaj ile ilgili engeller, kanal ve araçlarla ilgili engeller, gürültü ile ilgili engeller ve dil ile ilgili engellerden oluşmaktadır.	Kişilerin var olan düşünce, duygu ve değer yargılarından, davranış, tutum ve hedefleri, düşünce boyutları, dinleme ve anlama becerilerinden buldukları sosyokültürel şartların farkındalığından kaynaklanabilir.	Roller, zaman baskısı, örgütün büyüklüğü, geri bildirim sisteminin yetersiz olması, yönetim tarzı, aşırı bilgi yüklemesi, statü farklılıkları ve hiyerarşi nedeni olabilir.

- 1- **Kişisel unsurlar:** Alıcının ve vericinin mesajı kodlarken veya iletirken gerekli dikkati göstermemelerinden kaynaklanan engellerdir. Bu engeller; alıcının mesajı yanlış anlayabilmesi ve yorumlayabilmesi, belli ön yargılar nedeniyle mesajı yanlış değerlendirmesi, konuşmacıya karşı ilgisizlik ve farklı olumsuz tutumlardır. İletişim sürecinin iki önemli unsuru olan alıcı ve gönderici, aynı zamanda iletişimi engelleyici rol de oynayabilmektedir. Kişisel amaçlar, duygular, değer yargıları ve alışkanlıklar, gelen mesajlara olumsuz ve kayıtsız bir tutum sergilenmesine sebep olabilmektedir.



- 2- **Fiziksel unsurlar:** Kişilerin kendilerinden kaynaklanmayan, dış kaynaklı ortamlarda oluşan ve iletişimi olumsuz yönde etkileyen unsurlardır. Fiziksel unsurlar genellikle ortamdan kaynaklı engelleyicilerdir.
- 3- **Semantik unsurlar:** Semantik unsurlar, kullanılan dilden kaynaklı yanlış anlaşmalar ve iletişim engelleridir. Bazı sembollerin birden fazla anlamı olabilir bunun dışında bir sembol farklı kişiler için farklı anlamlar oluşturabilir.
- 4- **Zaman baskısı:** Sosyal bir çevrede, insanlarla iletişim ve ilişki kurmayı hedeflediğimiz zaman birçok engelle karşılaşırız. Bu engellerden biri de zaman kısıtlılığıdır. İş yaşantısı içerisindeki faaliyetlerin birçoğu, belirlenen mesai saatleri içerisinde gerçekleşmektedir. İş yaşamındaki zamanla alakalı sınırlamalar, iletişim esnasında örgüt üyelerinin üzerinde zaman baskısı oluşmasına neden olmaktadır.
- 5- **Algılamadaki seçicilik:** Algılamada seçicilik olarak tanımlanabilecek bu unsur, bazı iletilerin bilerek yahut bilmeyerek algılanamamasıyla ilgilidir. Kişiler, belirli ön yargılara sahipeler vericiden gelecek olan iletileri hiç algılayamayabilirler yahut kastedilenden farklı algılanabilirler.

### İletişim engellerinin karşı tarafta nelere sebep olabileceğinin örnekleri;

1. Emir vermek, yönlendirmek, yönetmek. Korku ya da aktif direnç yaratabilir.
2. Uyarmak, gözdağı vermek. Gücenme, kızgınlık, isyankârlığa neden olabilir.
3. Ahlak dersi vermek. Zorunluluk ya da suçluluk duyguları yaratır.
4. Öğüt vermek, çözüm ve öneri getirmek. Bağımlılık ya da direnme yaratabilir.
5. Öğretmek, nutuk çekmek, mantıklı düşünceler önermek. Bıkkınlık, nefret uyandırabilir.
6. Yargılamak, eleştirmek, suçlamak. Benlik saygısını azaltır.
7. Ad takmak, alay etmek. Genellikle karşılık vermeye iter.
8. Yorumlamak, analiz etmek, tanı koymak. Yanlış anlaşılma korkusuyla iletişim kesilebilir.
9. Övmek, aynı düşüncede olmak, olumlu değerlendirmeler yapmak. Övgü yokluğu eleştiri olarak algılanabilir.
10. Avutmak, teselli etmek. Zor görevlerde ben de aynı şeyi hissederdim.
11. Sorgulamak, sınamak, sorguya çekmek. Kendini köşe sıkıştırılmış hissetmesine sebep olabilir.
12. Alaycı davranmak, şakacı davranmak, konuyu saptırmak. Kendisi ile ilgilenilmediğini, kendisine saygı duyulmadığını düşündürebilir.



## EĞİTİM ORTAMINDA EKOLOJİK SİSTEM YAKLAŞIMI

Ekolojik sistem yaklaşımı, insan davranışına etki eden iç ve dış kuvvetlerin karşılıklı etkileşimleri üzerinde durur, bireylerin farklı durumlara uyumlarını sağlayan geçerli davranış kalıplarını tanımlar ve çevre içerisinde bulunan insan ve diğer sistemlerin birbirleri üzerinde meydana getirdikleri etkileri açıklar.

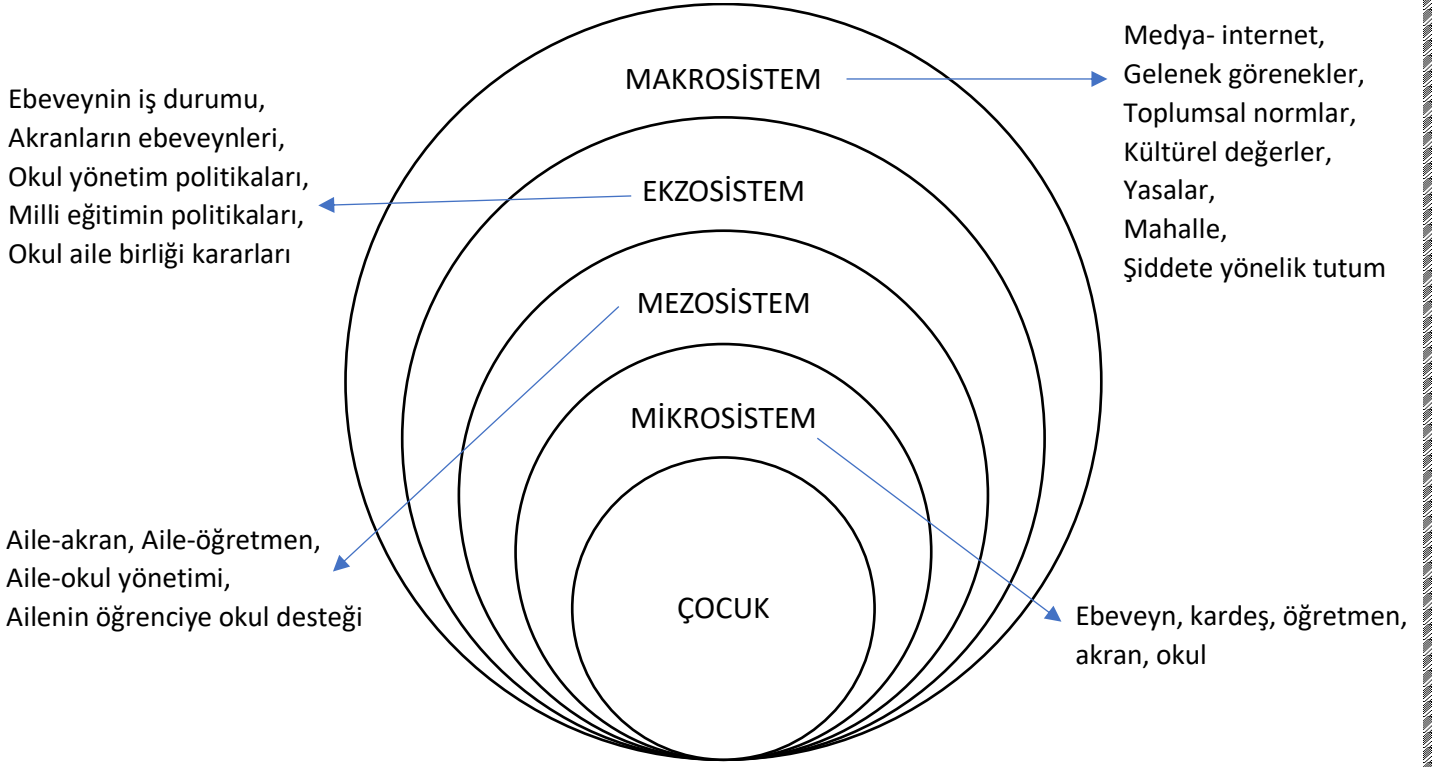
### Ekolojik yaklaşımın temel prensipleri;

- Çocuk, modelin merkezinde yer almaktadır.
- Çocuğun hayatında kendisini ve birbirlerini etkileyen farklı sistemler yer almaktadır.
- Çocuğun davranışları çevresindeki bireylerden ve ilişkilerden etkilendiği gibi çocuk da onları etkiler.
- Çocuğun gelişimi bu sistemlerdeki deneyimlerin niteliğine bağlıdır.
- Sistemler arasındaki ilişkilerin niteliği ve sıklığı da çocuk üzerinde etkilidir.
- Çocuğun doğrudan içinde bulunmadığı sistemler de çocuğun gelişimini etkiler.
- Çocuğun sağlıklı gelişimi için sistemler arasındaki etkileşimin tutarlılığı önemlidir.

Ekolojik sistem yaklaşımı, bireyi çevre içerisinde yaşayan bir varlık olarak ele alır ve bireyin davranışını değerlendirirken çevreyi de göz önünde bulundurur.

Her birey bir yaşam döngüsüne sahiptir. Bireyin yaşam döngüsü içerisinde meydana gelen etkileşimler ve karşılaştığı yaşam olayları aşağıdaki şekilde ele alınabilir.

- **Mikrosistem;** Şu anki ortam: Ev, okul, iş yeri vb.
- **Mezgosistem;** Mikrosistemlerden oluşan sistem: Komşuluk, toplum.
- **Ekzosistem;** Doğrudan bireyi kapsamayan sosyal yapılar: Kamu kurumları, profesyonel kuruluşlar.
- **Makrosistem;** Kültürü kapsayan örüntüler: ekonomik ya da siyasi ideolojiler, baskın inançlar ya da basmakalıp düşünceler.
- **Kronosistem;** Önceki tüm katmanları kaplayan bu dış katman, yaşanan zaman dilimini ifade etmektedir. Örneğin, savaşlarda ve ekonomik kriz dönemlerinde suç davranışlarında artış olabilmektedir.



## OKUL İKLİMİ

Okul iklimi, okulda çalışanların okulu nasıl betimlediği ile ilgilidir. İklım, okulda zaman içinde şekillenen, her zaman görülemeyen değerler ve kurallar bütününden oluşur.

- **Açık iklim:** Bu iklim türünde, arkadaşça ilişkiler, işleri kolaylaştırıcı, katılımcılığı teşvik gibi faktörler önemlidir ve yönetici örgütte kurmay bir liderlik örneği sergilemektedir.
- **Özerk (Otonom) iklim:** Bu iklimde ise, yönetici örgütte resmî ve sistemli bir iş yapmak için kendini çalışanlarından uzak tutar.
- **İdareci iklim:** Bu iklimi, yöneticinin işi kendisinin yapması, arkadaşça ilişkilerin olmaması, yazılı kurallar ve tatmin edilmeyen sosyal ihtiyaçlar karakterize eder.
- **Samimi iklim:** Bu iklimde arkadaşça ilişkiler hâkimdir ve örgüt üyeleri işlerin nasıl yapılacağı konusunda görüşlerini bildirirler.
- **Babacan iklim:** Bu iklim kısmen kapalı bir iklim olup, çalışanların birlikte hareket etmediği, grup içinde bölünmelerin olduğu ve yöneticinin sürekli kontrol edici görevinde olduğu bir iklimdir.
- **Kapalı iklim:** Yöneticinin çalışanları yönlendirmede etkili olmadığı, onların kişisel zenginlikleri ile ilgilenmediği, iş birliğinin olmadığı; grup başarısının minimum düzeyde olduğu resmî bir örgüt iklimi söz konusudur